



- DE** Bedienungsanleitung
- EN** Operating Instructions
- FR** Mode d'emploi
- NL** Handleiding
- IT** Istruzioni per l'uso
- ES** Instrucciones de uso



MANUAL DOWNLOAD:



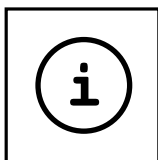
www.bresser.de/P8851301



SERVICE AND WARRANTY:



www.bresser.de/warranty_terms



MICROSCOPE GUIDE:



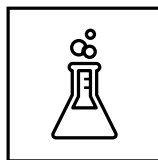
www.bresser.de/guide



MICROSCOPE FAQ:



www.bresser.de/faq



EXPERIMENTS:



www.bresser.de/downloads

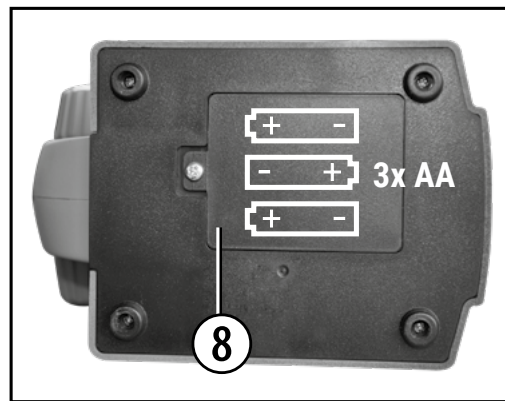
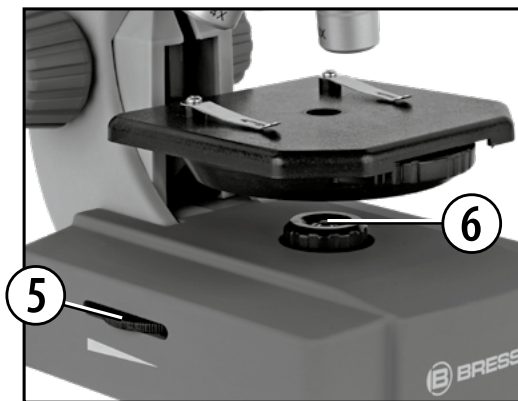
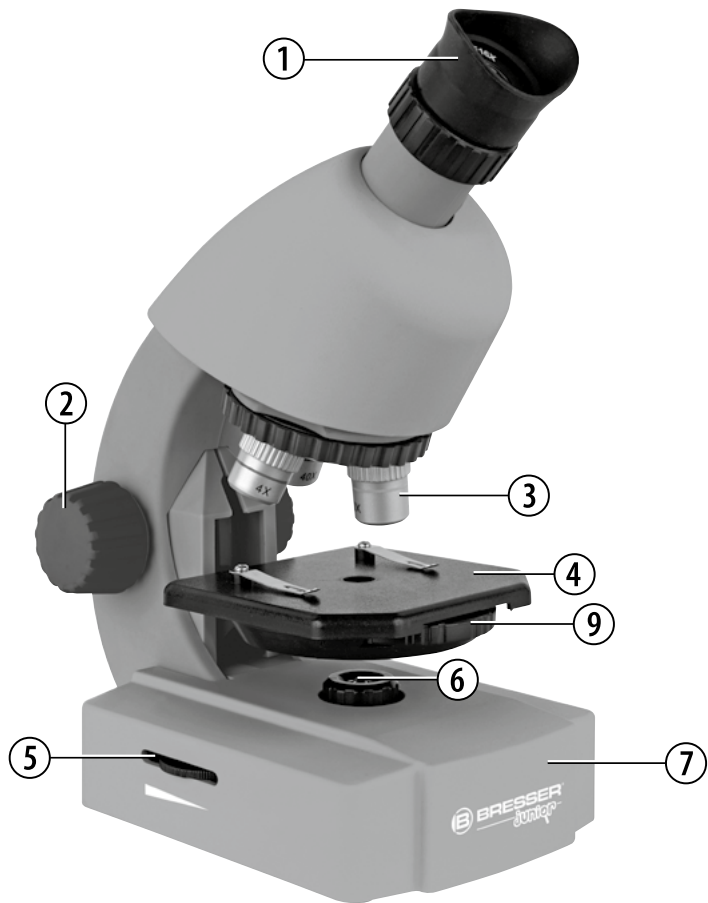


ACHTUNG! Nicht für Kinder unter 3 Jahren geeignet. ERSTICKUNGSGEFAHR - kleine Teile. VERLETZUNGSGEFAHR - Funktionsbedingte scharfe Kanten oder Spitzen. Anleitung und Verpackung aufbewahren, da Sie wichtige Informationen enthalten.

WARNINGS! Not suitable for children under three years. CHOKING HAZARD - small parts. PUNCTURING HAZARD - functional sharp points or sharp edges. Keep instructions and packaging as they contain important information.

AVVERTENZE! Non adatto a bambini di età inferiore a tre anni. PERICOLO DI SOFFOCAMENTO - Contiene piccole parti. RISCHIO D'INFORTUNIO - Contiene spigoli vivi e punte! Conservare le istruzioni e l'imballaggio in quanto contengono informazioni importanti.

	Bedienungsanleitung	4
	Operating Instructions	8
	Mode d'emploi	12
	Handleiding	16
	Istruzioni per l'uso	20
	Instrucciones de uso	24



DE Bedienungsanleitung

Inhaltsverzeichnis

Allgemeine Warnhinweise	4
Teileübersicht	5
1. Was ist ein Mikroskop?	5
2. Aufbau und Standort	5
3. Normale Beobachtung	5
4. Betrachtung (Elektrische Beleuchtung)	6
Batterien entfernen und einlegen	6
5. Beobachtungsobjekt – Beschaffenheit und Präparierung	6
6. Experimente	6
Hinweise zur Reinigung	7
EG-Konformitätserklärung	7
Entsorgung	7
Garantie & Service	7



Allgemeine Warnhinweise

- **ERSTICKUNGSGEFAHR!** Dieses Produkt beinhaltet Kleinteile, die von Kindern verschluckt werden können! Es besteht ERSTICKUNGSGEFAHR!
- **GEFAHR eines STROMSCHLAGS!** Dieses Gerät beinhaltet Elektronikteile, die über eine Stromquelle (Batterien) betrieben werden. Lassen Sie Kinder beim Umgang mit dem Gerät nie unbeaufsichtigt! Die Nutzung darf nur, wie in der Anleitung beschrieben, erfolgen, andernfalls besteht GEFAHR eines STROMSCHLAGS!
- **BRAND-/EXPLOSIONSGEFAHR!** Setzen Sie das Gerät keinen hohen Temperaturen aus. Benutzen Sie nur die empfohlenen Batterien. Gerät und Batterien nicht kurzschließen oder ins Feuer werfen!

Durch übermäßige Hitze und unsachgemäße Handhabung können Kurzschlüsse, Brände und sogar Explosionen ausgelöst werden!

- **VERÄTZUNGSGEFAHR!** Batterien gehören nicht in Kinderhände! Achten Sie beim Einlegen der Batterie auf die richtige Polung. Ausgelaufene oder beschädigte Batterien verursachen Verätzungen, wenn Sie mit der Haut in Berührung kommen. Benutzen Sie gegebenenfalls geeignete Schutzhandschuhe.
- Ausgelaufene Batteriesäure kann zu Verätzungen führen! Vermeiden Sie den Kontakt von Batteriesäure mit Haut, Augen und Schleimhäuten. Spülen Sie bei Kontakt mit der Säure die betroffenen Stellen sofort mit reichlich klarem Wasser und suchen Sie einen Arzt auf.
- Benutzen Sie nur die empfohlenen Batterien. Ersetzen Sie schwache oder verbrauchte Batterien immer durch einen komplett neuen Satz Batterien mit voller Kapazität. Verwenden Sie keine Batterien unterschiedlicher Marken, Typen oder unterschiedlich hoher Kapazität. Entfernen Sie Batterien aus dem Gerät, wenn es längere Zeit nicht benutzt wird, oder die Batterien leer sind!
- Keinesfalls normale, nicht wieder aufladbare Batterien aufladen! Sie können in Folge des Ladens explodieren.
- Aufladbare Batterien dürfen nur unter Aufsicht von Erwachsenen geladen werden.
- Aufladbare Batterien sind aus dem Spielzeug herauszunehmen, bevor sie geladen werden.
- Die Anschlussklemmen dürfen nicht kurzgeschlossen werden.
- Bauen Sie das Gerät nicht auseinander! Wenden Sie sich im Falle eines Defekts an Ihren Fachhändler. Er nimmt mit dem Service-Center Kontakt auf und kann das Gerät ggf. zwecks Reparatur einschicken.
- Für die Arbeit mit diesem Gerät werden häufig scharfkantige und spitze Hilfsmittel eingesetzt. Bewahren Sie deshalb dieses Gerät sowie alle Zubehörteile und Hilfsmittel an einem für Kinder unzugänglichen Ort auf. Es besteht VERLETZUNGSGEFAHR!

- Anleitung und Verpackung aufbewahren, da Sie wichtige Informationen enthalten.

Teileübersicht

1. Zoom-Okular
2. Scharfeinstellungsrad
3. Revolverkopf mit Objektiven
4. Objektstisch
5. Ein-/Aus-Schalter (Beleuchtung)
6. Elektrische Beleuchtung
7. Fuß mit Batteriefach
8. Batteriefach (3x AA)
9. Blendenrad (Filterscheibe)

1. Was ist ein Mikroskop?

Das Mikroskop besteht aus zwei Linsen-Systemen: Dem Okular und dem Objektiv. Wir stellen uns, damit es einfacher zu verstehen ist, diese Systeme als je eine Linse vor. In Wirklichkeit bestehen aber sowohl das Okular (1) als auch die Objektive im Revolver (3) aus mehreren Linsen.

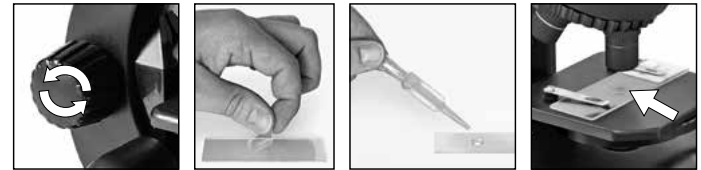
Die untere Linse (Objektiv) vergrößert das Präparat und es entsteht dabei eine vergrößerte Abbildung dieses Präparates. Dieses Bild, welches man nicht sieht, wird von der zweiten Linse (Okular, 1) nochmals vergrößert und dann siehst du das „Mikroskop-Bild“.

2. Aufbau und Standort

Bevor du beginnst, wählst du einen geeigneten Standort zum Mikroskopieren aus. Zum einen ist es wichtig, dass genügend Licht da ist, zum anderen empfiehlt es sich, das Mikroskop auf eine stabile Unterlage zu

stellen, da sich auf einem wackeligen Untergrund keine zufrieden stellenden Ergebnisse erzielen lassen.

3. Normale Beobachtung



Für die normale Beobachtung stellst du das Mikroskop an einen hellen Platz (Fenster, Tischlampe). Das Scharfeinstellungsrad (2) wird bis zum oberen Anschlag gedreht und der Objektiv-Revolver (3) wird auf die kleinste Vergrößerung eingestellt. -Schalte nun die Beleuchtung über den Schalter am Mikroskopfuß ein. Zur Beleuchtung findest du weitere Tipps im nächsten Abschnitt. Jetzt schiebst du ein Dauerpräparat unter die Klemmen auf dem Objektstisch (4), genau unter das Objektiv. Wenn du nun durch das Okular (1) blickst, siehst du das vergrößerte Präparat. Es ist vielleicht ein noch etwas verschwommenes Bild.

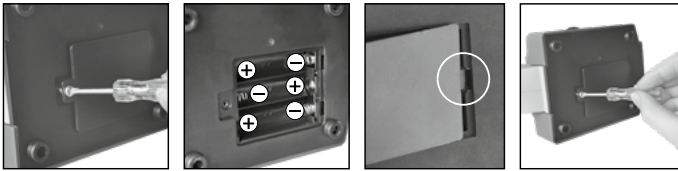
Die Bildschärfe wird durch langsames Drehen am Scharfeinstellungsrad (2) eingestellt. Nun kannst du eine höhere Vergrößerung auswählen, indem du den Objektiv-Revolver drehst und auf ein anderes Objektiv einstellst.

Bei veränderter Vergrößerung muss die Bildschärfe neu eingestellt werden und je höher die Vergrößerung, desto mehr Licht wird für eine gute Bildausleuchtung benötigt.

Das Blendenrad (9) unterhalb des Mikroskoptisches (4) hilft dir bei der

Betrachtung sehr heller oder klarsichtiger Präparate. Drehe dazu am Blendenrad (9) bis der beste Kontrast erreicht ist.

4. Betrachtung (Elektrische Beleuchtung)



Batterien entfernen und einlegen

Zur Beobachtung mit der elektrischen Beleuchtung (6) benötigst du 3 AA Batterien mit 1,5 V, die im Batteriefach (8) am Mikroskop-Fuß (7) eingesetzt werden. Das Batteriefach wird mit Hilfe von einem Kreuzschraubenzieher geöffnet. Achte beim einlegen der Batterien auf die richtige Polarität (+/- Angabe). Der Batteriefachdeckel muss nun zuerst rechts in die kleine Öffnung gesteckt werden damit der Deckel genau passt. Jetzt kannst du die Schraube anziehen. Die Beleuchtung wird eingeschaltet, indem du den Schalter am Mikroskopfuß betätigst. Jetzt kannst du auf die gleiche Weise wie unter Punkt 3 (Normale Beobachtung) beschrieben eine Beobachtung vornehmen.

TIPP: Je höher die eingestellte Vergrößerung, desto mehr Licht wird für eine gute Bildausleuchtung benötigt. Beginne deshalb deine Experimente immer mit einer kleinen Vergrößerung.

5. Beobachtungsobjekt – Beschaffenheit und Präparierung

Mit diesem Gerät, einem Durchlichtmikroskop, können durchsichtige beobachtet werden. Das Bild des jeweiligen Beobachtungsobjektes wird über das Licht "transportiert". Daher entscheidet die richtige Beleuchtung, ob du etwas sehen kannst oder nicht!

Bei durchsichtigen (transparenten) Objekten (z.B. Einzeller) scheint das Licht von unten durch die Öffnung im Mikroskopisch und dann durch das Beobachtungsobjekt. Der Weg des Lichts führt weiter durch Objektiv und Okular, wo wiederum die Vergrößerung erfolgt und gelangt schließlich ins Auge. Dies bezeichnet man als Durchlichtmikroskopie. Viele Kleinlebewesen des Wassers, Pflanzenteile und feinste tierische Bestandteile sind von Natur aus transparent, andere müssen erst noch entsprechend präpariert werden. Sei es, dass sie mittels einer Vorbehandlung oder Durchdringung mit geeigneten Stoffen (Medien) durchsichtig gemacht werden oder dadurch, dass sie in feinste Scheibchen geschnitten (Handschnitt, Microcutschnitt) und dann untersucht werden.

6. Experimente

Im Internet findest du unter folgendem Link Broschüren mit interessanten Experimenten, die du ausprobieren kannst.


<http://www.bresser.de/downloads>

Mikroskop-Zubehör findest du z.B. hier:
<http://www.bresser.de/P8859480>


Hinweise zur Reinigung


- Trennen Sie das Gerät vor der Reinigung von der Stromquelle (Batterien entfernen)!
- Reinigen Sie das Gerät nur äußerlich mit einem trockenen Tuch. Benutzen Sie keine Reinigungsflüssigkeit, um Schäden an der Elektronik zu vermeiden.
- Schützen Sie das Gerät vor Staub und Feuchtigkeit!
- Entfernen Sie Batterien aus dem Gerät, wenn es längere Zeit nicht benutzt wird!

EG-Konformitätserklärung


 Eine „Konformitätserklärung“ in Übereinstimmung mit den anwendbaren Richtlinien und entsprechenden Normen ist von der Bresser GmbH erstellt worden. Der vollständige Text der EG-Konformitätserklärung ist unter der folgenden Internetadresse verfügbar: www.bresser.de/download/8851301/CE/8851301_CE.pdf

Entsorgung

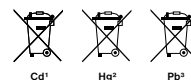
 Entsorgen Sie die Verpackungsmaterialien sortenrein. Beachten Sie bitte bei der Entsorgung des Geräts die aktuellen gesetzlichen Bestimmungen. Informationen zur fachgerechten Entsorgung erhalten Sie bei den kommunalen Entsorgungsdienstleistern oder dem Umweltamt.

 Werfen Sie Elektrogeräte nicht in den Hausmüll!
Gemäß der Europäischen Richtlinie 2012/19/EG über Elektro- und Elektronik-Altgeräte und deren Umsetzung in nationales Recht müssen verbrauchte Elektrogeräte getrennt gesammelt und einer umweltgerechten Wiederverwertung zugeführt werden. Entladene Altbatterien und Akkus müssen vom Verbraucher in Batteriesammelgefäßen entsorgt wer-

den. Informationen zur Entsorgung alter Geräte oder Batterien, die nach dem 01.06.2006 produziert wurden, erfahren Sie beim kommunalen Entsorgungsdienstleister oder Umweltamt.

 Batterien und Akkus dürfen nicht im Hausmüll entsorgt werden, sondern Sie sind zur Rückgabe gebrauchter Batterien und Akkus gesetzlich verpflichtet. Sie können die Batterien nach Gebrauch entweder in unserer Verkaufsstelle oder in unmittelbarer Nähe (z.B. im Handel oder in kommunalen Sammelstellen) unentgeltlich zurückgeben.

Batterien und Akkus sind mit einer durchgekreuzten Mülltonne sowie dem chemischen Symbol des Schadstoffes bezeichnet.



¹ Batterie enthält Cadmium

² Batterie enthält Quecksilber

³ Batterie enthält Blei

Garantie & Service

Die reguläre Garantiezeit beträgt 2 Jahre und beginnt am Tag des Kaufs. Um von einer verlängerten, freiwilligen Garantiezeit wie auf dem Geschenkkarton angegeben zu profitieren, ist eine Registrierung auf unserer Website erforderlich.

Die vollständigen Garantiebedingungen sowie Informationen zu Garantiezeitverlängerung und Serviceleistungen können Sie unter www.bresser.de/garantiebedingungen einsehen.

EN Operating Instructions

Index

General Warnings	8
Parts overview	9
1. What is a microscope?	9
2. Assembly and location	9
3. Normal observation	9
4. Observation (electronic light source)	10
Remove and insert batteries	10
5. Condition and prepare viewed objects	10
6. Experiments	10
EC Declaration of Conformity	11
Disposal	11
Warranty & Service	11



General Warnings

- **Choking hazard** – This product contains small parts that could be swallowed by children. This poses a choking hazard.
- **Risk of electric shock** – This device contains electronic components that operate via a power source (batteries). Only use the device as described in the manual, otherwise you run the risk of an electric shock.
- **Risk of fire/explosion** – Do not expose the device to high temperatures. Use only the recommended batteries. Do not short-circuit the device or batteries, or throw them into a fire. Excessive heat or improper handling could trigger a short-circuit, a fire or an explosion.
- **Risk of chemical burn** – Make sure you insert the batteries correctly. Empty or damaged batteries could cause burns if they come into contact with the skin. If necessary, wear adequate gloves for protection.
- Leaking battery acid can lead to chemical burns. Avoid contact of battery acid with skin, eyes and mucous membranes. In the event of contact, rinse the affected region immediately with a plenty of water and seek medical attention.
- Use only the recommended batteries. Always replace weak or empty batteries with a new, complete set of batteries at full capacity. Do not use batteries from different brands, types or with different capacities. Remove the batteries from the unit if it is not to be used for a long period of time, or if the batteries are empty!
- Never recharge normal, non-rechargeable batteries. This could lead to explosion during the charging process.
- Rechargeable batteries are only to be charged under adult supervision.
- Rechargeable batteries are to be removed from the toy before being charged
- The terminals must not be short-circuited.
- Do not disassemble the device. In the event of a defect, please contact

your dealer. The dealer will contact the Service Centre and can send the device in to be repaired, if necessary.

- Tools with sharp edges are often used when working with this device. Because there is a risk of injury from such tools, store this device and all tools and accessories in a location that is out of the reach of children.
- Keep instructions and packaging as they contain important information.

Parts overview

1. Zoom Eyepiece
2. Focus knob
3. Objective turret
4. Stage
5. On/off switch (illumination)
6. Electronic light source
7. Base with battery compartment
8. Battery compartment (3x AA)
9. Wheel with pinhole apertures / Filter wheel

1. What is a microscope?

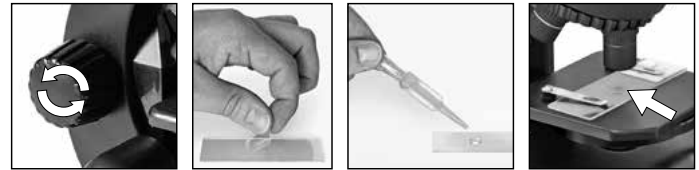
A microscope contains two lens systems: the eyepiece and the objective. We're presenting these systems as one lens each so that the concept is easier to understand. In reality, however, the eyepiece (1) and the objective in the turret (3) are made up of multiple lenses.

The lower lens (objective) produces a magnified image of the prepared specimen. The picture, which you can't see, is magnified once more by the second lens (eyepiece, 1), which you can see as the 'microscope picture'.

2. Assembly and location

Before you start, choose an ideal location for using your microscope. It's important that you choose a spot with enough light for normal observation. Furthermore, it is recommended that you place the microscope on a stable surface, because a shaky surface will not lead to satisfactory results.

3. Normal observation

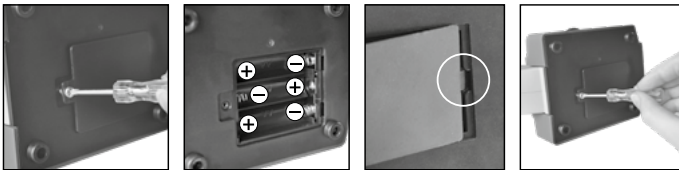


For normal observation, place the microscope in a bright location (near a window or desk lamp, for example). Turn the focus knob (2) to the upper stop, and set the objective turret (3) to the lowest magnification.

Now, turn on the light using the switch on the microscope base. You'll find further tips about the light source in the next section. Now, place a prepared slide under the clips on the stage (4), directly under the objective (1). When you take a look through the eyepiece, you can see the magnified specimen. At this point, you still might see a slightly fuzzy picture. Adjust the image sharpness by slowly turning the focus knob (2). You can now select a higher magnification by turning the objective turret and selecting a different objective.

When you do so, note that the sharpness of the picture must be adjusted again for the higher magnification. Also, the higher the magnification, the more light you will need for good illumination of the picture. The wheel with pinhole apertures (9) below the microscope stage (4) will help you in viewing very bright or clear-sighted preparations. Turn the wheel (9) till the best contrast is achieved.

4. Observation (electronic light source)



Remove and insert batteries

For observation with the electronic light source (6) you need to insert 3 AA batteries 1.5 V, in the battery compartment (8) on the base of the microscope (7). The battery compartment is opened using a Phillips screwdriver. Insert the batteries with the correct polarity (+/- indication). Put the battery cover first into the small opening so that the lid fits perfectly. Now you can tighten the screw.

The lighting is switched on when you turn the switch on the microscope base.

Now you can observe in the same way as described in the previous section.

TIP: The higher the magnification you use the more light is required for a good illumination of the picture. Therefore, always start your experiments with a low magnification.

5. Condition and prepare viewed objects

This microscope features transmitted light, so that transparent specimens can be examined.

If opaque specimens are being examined, the light from below goes through the specimen, lens and eyepiece to the eye and is magnified en route (direct light principle).

Some small water organisms, plant parts and animal components are transparent by nature, but many others require pretreatment – that is, you need to make a thinnest possible slice of the object by hand cutting or using a microtome, and then examine this sample.

6. Experiments

Use the following web link to find interesting experiments you can try out.

<http://www.bresser.de/downloads>

Microscope accessories can be found here:

<http://www.bresser.de/P8859480>

Notes on Cleaning

- Before cleaning the device, disconnect it from the power supply by removing the batteries.
- Only use a dry cloth to clean the exterior of the device. To avoid damaging the electronics, do not use any cleaning fluid.
- Protect the device from dust and moisture.
- The batteries should be removed from the unit if it has not been used for a long time.

EC Declaration of Conformity



Bresser GmbH has issued a „Declaration of Conformity“ in accordance with applicable guidelines and corresponding standards. The full text of the EC declaration of conformity is available at the following internet address:

www.bresser.de/download/8851301/CE/8851301_CE.pdf

UKCA Declaration of Conformity



Bresser GmbH has issued a „Declaration of Conformity“ in accordance with applicable guidelines and corresponding standards. The full text of the UKCA declaration of conformity is available at the following internet address:

www.bresser.de/download/8851301/UKCA/8851301_UKCA.pdf

Bresser UK Ltd. • Suite 3G, Eden House, Enterprise Way, Edenbridge, Kent TN8 6HF, Great Britain

Disposal



Dispose of the packaging materials properly, according to their type, such as paper or cardboard. Contact your local waste-disposal service or environmental authority for information on the proper disposal.



Do not dispose of electronic devices in the household garbage! As per Directive 2012/19/EC of the European Parliament on waste electrical and electronic equipment and its adaptation into German law, used electronic devices must be collected separately and recycled in an environmentally friendly manner. Empty, old batteries must be disposed of at battery collection points by the consumer. You can find out more information about the disposal of devices or batteries produced after 6 January 2006 from your local waste-disposal service or environmental authority.



In accordance with the regulations concerning batteries and rechargeable batteries, disposing of them in the normal household waste is explicitly forbidden. Please make sure to dispose of your used batteries as required by law – at a local collection point or in the retail market. Disposal in domestic waste violates the Battery Directive.

Batteries that contain toxins are marked with a sign and a chemical symbol.



Cd¹



Hg²



Pb³

¹ battery contains cadmium

² battery contains mercury

³ battery contains lead

Warranty & Service

The regular warranty period is 2 years and begins on the day of purchase. To benefit from an extended voluntary warranty period as stated on the gift box, registration on our website is required.

You can consult the full warranty terms as well as information on extending the warranty period and details of our services at www.bresser.de/warranty_terms.

FR Mode d'emploi

Table des matières

Consignes générales de sécurité	12
Vue d'ensemble des pièces	13
1. Qu'est ce qu'un microscope ?	13
2. Montage et mise en place	13
3. Observation normale	13
4. Observation (Eclairage électrique)	14
Retirer et insérer les piles	14
5. Objet de l'observation – Qualité et préparation	14
6. Expériences	14
REMARQUE concernant le nettoyage	14
Déclaration de conformité CE	15
ELIMINATION	15
Garantie et Service	15



Consignes générales de sécurité

- **RISQUE D'ETOUFFEMENT!** Ce produit contient des petites pièces, qui pourraient être avalées par des enfants. Il y a un RISQUE D'ETOUFFEMENT.
- **RISQUE D'ELECTROCUTION !** Cet appareil contient des pièces électroniques raccordées à une source d'alimentation électrique (batteries). L'utilisation de l'appareil doit se faire exclusivement comme décrit dans ce manuel, faute de quoi un RISQUE D'ELECTROCUTION peut exister !
- **RISQUE D'EXPLOSION / D'INCENDIE !** Ne pas exposer l'appareil à des températures trop élevées. N'utilisez que les batteries conseillées. L'appareil et les batteries ne doivent pas être court-circuitées ou jeté dans le feu ! Toute surchauffe ou manipulation inappropriée peut déclencher courts-circuits, incendies voire conduire à des explosions!

- **RISQUE DE BLESSURE !** En équipant l'appareil des batteries, il convient de veiller à ce que la polarité des batteries soit correcte. Les batteries endommagées ou ayant coulé causent des brûlures par acide, lorsque les acides qu'elles contiennent entrent en contact direct avec la peau. Le cas échéant, il convient d'utiliser des gants de protection adaptés.
- L'écoulement de l'électrolyte d'une batterie peut entraîner des blessures par brûlure due à l'acidité du produit ! Evitez tout contact de l'électrolyte avec la peau, les yeux et les muqueuses. En cas de contact avec l'acide, rincez abondamment et immédiatement les parties du corps concernées en utilisant de l'eau claire et consultez un médecin dans les meilleurs délais.
- N'utilisez que les batteries conseillées. Remplacez toujours les batteries trop faibles ou usées par un jeu complet de nouvelles batteries disposant de toute sa capacité. N'utilisez pas de batteries de marques, de types ou de capacités différentes. Les batteries doivent être enlevées de l'appareil lorsque celui-ci est destiné à ne pas être utiliser pendant un certain temps ou si les piles sont vides !
- Ne jamais recharger de piles normales non rechargeables ! Les piles à usage unique peuvent exploser lorsqu'elles sont rechargées.
- Les piles rechargeables ne doivent être chargées que sous la surveillance d'un adulte.
- Les piles rechargeables doivent être retirées du jouet avant le chargement.
- Les bornes ne doivent pas être court-circuitées.
- Ne pas démonter l'appareil ! En cas de défaut, veuillez vous adresser à votre revendeur spécialisé. Celui-ci prendra contact avec le service client pour, éventuellement, envoyer l'appareil en réparation.
- L'utilisation de cet appareil exige souvent l'utilisation d'accessoires tranchants et/ou pointus. Ainsi, il convient de conserver l'appareil et ses accessoires et produits à un endroit se trouvant hors de la portée des enfants. RISQUES DE BLESSURES !

- Conservez les instructions et l'emballage car ils contiennent des informations importantes.

Vue d'ensemble des pièces

1. Oculaire zoom
2. Molette de mise au point
3. Tourelle porte-objectifs
4. Platine avec pincettes
5. Interrupteur marche/arrêt (Eclairage)
6. Eclairage électrique
7. Base avec compartiment de la batterie
8. Compartiment à piles (3x AA)
9. Roue avec des ouvertures sténopés

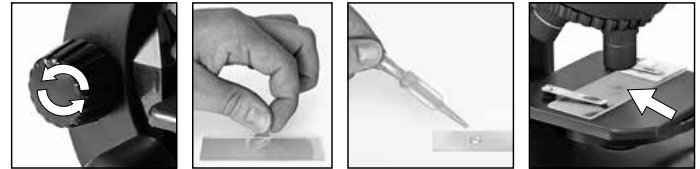
1. Qu'est ce qu'un microscope ?

Le microscope est composé de deux lots de lentilles : l'oculaire et l'objectif. Pour simplifier, nous allons considérer que chaque lot n'a qu'une seule lentille. En vérité, l'oculaire (1), tout comme les objectifs sur la tourelle (3), sont des groupes de lentilles. La lentille inférieure (objectif) grossit l'objet et permet d'obtenir une reproduction agrandie de celui-ci. Cette image, qui n'est pas encore visible, est à nouveau grossie par la seconde lentille (oculaire 1) et apparaît alors comme «image microscopique».

2. Montage et mise en place

Avant de commencer, cherche une place adaptée pour ton microscope. D'une part, il est important que cet endroit soit bien éclairé. De plus, je te conseille de poser le microscope sur un emplacement stable étant donné qu'il est impossible d'obtenir un bon résultat sur une base qui bouge.

3. Observation normale



Pour une observation normale, tu dois poser ton microscope sur un emplacement bien éclairé (près d'une fenêtre ou d'une lampe). La molette de mise au point (2) doit être vissée jusqu'à sa butée supérieure et le porte-objectifs réglé sur le plus petit grossissement.

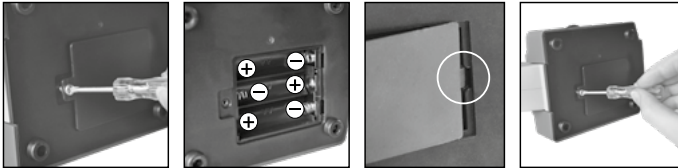
Maintenant, allumer la lumière en utilisant l'interrupteur sur la base du microscope. En ce qui concerne la lampe, tu trouveras d'autres conseils dans le chapitre suivant. Glisse maintenant une lamelle porte-objet sous la pince sur la platine (4) exactement au-dessous de l'objectif. Lorsque tu regardes à travers l'oculaire (1), tu vois ton échantillon grossi. L'image est éventuellement encore floue. Le réglage de la netteté se fait en tournant doucement la molette de mise au point (2). Maintenant, tu peux choisir un grossissement plus important en tournant le porte-objectifs et en choisissant ainsi un autre objectif.

Après le changement du grossissement, tu dois à nouveau faire une mise au point et, plus le grossissement est important, plus le besoin en lumière est important pour obtenir un bon éclairage de l'échantillon.

La roue avec des ouvertures sténopé (9) en dessous de la platine du microscope (4) vous aidera à visualiser préparations très vives ou clair-

voyants. Tournez la roue (9) jusqu'à ce que le meilleur contraste soit obtenu.

4. Observation (Eclairage électrique)



Retirer et insérer les piles

Pour l'observation de la source de lumière électronique (6), vous devez insérer trois piles AA 1.5V, dans le compartiment de la batterie (8) sur la base du microscope (7). Le compartiment des piles est ouvert à l'aide d'un tournevis cruciforme. Insérez les piles avec la polarité (+/- d'indication). Mettez le couvercle de la batterie en premier dans la petite ouverture pour que le couvercle s'adapte parfaitement. Maintenant, vous pouvez serrer la vis.

L'éclairage s'allume lorsque vous allumez l'interrupteur sur la base du microscope. Maintenant, vous pouvez observer dans la même manière que décrit dans la section précédente.

Conseil : plus le grossissement est important, plus le besoin en lumière est important pour obtenir un bon éclairage de l'échantillon. Commence donc toujours tes expériences avec le plus petit grossissement.

5. Objet de l'observation – Qualité et préparation

Avec ce microscope, un dit microscope à éclairage par transmission, vous pouvez observer des objets transparents. Pour les objets transparents la lumière arrive par le bas sur l'objet sur la platine porte-échantillon, est agrandie par les lentilles de l'objectif et de l'oculaire et atteint ensuite notre oeil (principe de la lumière transmise).

Il y a beaucoup de microorganismes de l'eau, des parties de plantes et des composants animales les plus fins ont naturellement une structure transparente, d'autres doivent être préparés à cette fin. Soit nous les préparons à la transparence à travers un prétraitement ou la pénétration avec des matériaux adéquats (mediums) soit en découpant des tranches les plus fines d'elles (sectionnement manuel, microcut) et que nous les examinons ensuite.

6. Expériences

Utilisez le lien Internet suivant pour découvrir toutes les expériences passionnantes que vous pouvez faire.
<http://www.bresser.de/downloads>

Les accessoires pour microscope peuvent être trouvés ici :
<http://www.bresser.de/P8859480>

REMARQUE concernant le nettoyage

- Avant de nettoyer l'appareil, veuillez le couper de son alimentation électrique (batteries) !
- Ne nettoyez l'appareil que de l'extérieur en utilisant un chiffon sec. Ne pas utiliser de liquides de nettoyage, afin d'éviter d'endommager les parties électroniques.


- Protégez l'appareil de la poussière et de l'humidité !
- Les batteries doivent être retirées de l'appareil lorsque celui-ci est destiné à ne pas être utilisé un certain temps.

Déclaration de conformité CE

CE Bresser GmbH a émis une « déclaration de conformité » conformément aux lignes directrices applicables et aux normes correspondantes. Le texte complet de la déclaration UE de conformité est disponible à l'adresse internet suivante:

www.bresser.de/download/8851301/CE/8851301_CE.pdf

ELIMINATION

 Éliminez l'emballage en triant les matériaux. Pour plus d'informations concernant les règles applicables en matière d'élimination de ce type des produits, veuillez vous adresser aux services communaux en charge de la gestion des déchets ou de l'environnement.

Lors de l'élimination du produit et de ses accessoires, de son emballage ou de la mode d'emploi associée, respecter les règles d'élimination complémentaires applicables en France :




FR
Cet appareil, ses accessoires et piles se recyclent


A DÉPOSER EN MAGASIN **A DÉPOSER EN DÉCHÈTERIE**

OU

Points de collecte sur www.quefairemesdechets.fr
Privilégiez la réparation ou le don de votre appareil !

 Ne jamais éliminer les appareils électriques avec les ordures ménagères ! Conformément à la directive européenne 2012/19/CE sur les appareils électriques et électroniques et ses transpositions aux plans nationaux, les appareils électriques usés doivent être collectés sé-

parément et être recyclés dans le respect des réglementations en vigueur en matière de protection de l'environnement. Les batteries déchargées et les accumulateurs usés doivent être apportés par leurs utilisateurs dans les points de collecte prévus à cet effet. Pour plus d'informations concernant les règles applicables en matière d'élimination des batteries produites après la date du 01.06.2006, veuillez vous adresser aux services communaux en charge de la gestion des déchets ou de l'environnement.

 En conformité avec les règlements concernant les piles et les piles rechargeables, jeter ces produits avec les déchets ménagers normaux est strictement interdit. Veuillez à bien déposer vos piles usagées dans des lieux prévus à cet effet par la Loi, comme un point de collecte locale ou dans un magasin de détail (une élimination de ces produits avec les déchets domestiques constituerait une violation des directives sur les piles et batteries). Les piles qui contiennent des toxines sont marquées avec un signe et un symbole chimique.



Cd¹



Hg²



Pb³

¹ pile contenant du cadmium

² pile contenant du mercure

³ pile contenant du plomb

Garantie et Service

La période de garantie normale est de 2 ans et commence le jour de l'achat. Pour bénéficier d'une période de garantie prolongée (prestation non obligatoire) telle qu'indiquée sur la boîte cadeau, une inscription sur notre site internet est nécessaire.

Vous pouvez consulter l'intégralité des conditions de garantie ainsi que les informations sur l'extension de la période de garantie et le détail de nos services via le lien suivant : www.bresser.de/warranty_terms.

NL Handleiding

Inhoudsopgave

Algemene waarschuwingen.....	16
Onderdelen lijst	17
1. Wat is een microscoop?	17
2. Waar en hoe zet je de microscoop neer?	17
3. Normale observatie.....	17
4. Observatie (Elektrische verlichting).....	18
Batterijen verwijderen en plaatsen	18
5. Te observeren object – Aard en preparatie	18
6. Experimenten	18
TIPS voor reiniging	18
EG-conformiteitsverklaring.....	18
AFVAL.....	19
Garantie & Service	19



Algemene waarschuwingen

- **VERSTIKKINGSGEVAAR!** Dit product bevat kleine onderdelen die door kinderen kunnen worden ingeslikt! Er bestaat VERSTIKKINGSGEVAAR!
- **GEVAAR VOOR ELEKTRISCHE SCHOK!** Dit toestel bevat elektronische onderdelen die door een elektriciteitsbron (batterijen) worden gevoed. Het toestel mag alleen gebruikt worden zoals in de handleiding wordt beschreven, anders bestaat er GEVAAR op een STROOMSTOOT!
- **BRAND-/EXPLOSIEGEVAAR!** Stel het apparaat niet bloot aan hoge temperaturen. Gebruik uitsluitend de aanbevolen batterijen. Sluit het apparaat en de batterijen niet kort en gooi deze niet in het vuur! Te hoge temperaturen en ondeskundig gebruik kunnen leiden tot kortsluitingen, branden en zelfs explosies!
- **GEVAAR VOOR INBRANDEND ZUUR!** Let bij het plaatsen van de batterijen op de juiste richting van de polen. Lekkende of beschadigde batterijen veroorzaken irritaties wanneer deze met de huid in aanraking komen. Gebruik in dat geval alleen hiervoor goedgekeurde beschermingshandschoenen.
- Uitgelopen batterijzuur kan tot corrosieve brandwonden leiden! Vermijd contact van het batterijzuur met de huid, ogen en slijmvliezen. Spoel de getroffen lichaamsdelen bij contact met het zuur onmiddellijk met ruim helder water af en raadpleeg een arts.
- Gebruik alleen de aanbevolen batterijen. Vervang zwakke of lege batterijen alleen door een set nieuwe batterijen met volledige capaciteit. Gebruik geen batterijen van verschillende merken, types of capaciteiten samen. Verwijder de batterijen uit het toestel wanneer deze langere tijd niet gebruikt wordt of als de batterijen leeg zijn!!
- Laad in geen geval normale, niet weer oplaadbare batterijen op! Deze kunnen bij het opladen exploderen.
- Oplaadbare batterijen mogen alleen onder toezicht van een volwassene worden opgeladen.
- Oplaadbare batterijen moeten uit het speelgoed worden verwijderd voordat ze worden opgeladen.
- De klemmen mogen niet kortgesloten worden.
- Neem het toestel niet uit elkaar! Neem bij defecten a.u.b. contact op met de verkoper. Deze zal contact opnemen met een servicecenter en kan het toestel indien nodig voor reparatie terugsturen.
- Tijdens het gebruik van dit toestel worden regelmatig scherpe hulpmiddelen gebruikt. Bewaar dit toestel en alle toebehoren en hulpmiddelen dus op een voor kinderen ontoegankelijke plaats. Er bestaat GEVAAR VOOR VERWONDINGEN!
- Bewaar de instructies en de verpakking omdat deze belangrijke informatie bevatten.

Onderdelen lijst

1. Zoom oculair
2. Scherptheregeling
3. Revolverkop met objectieven
4. Objecttafel
5. Aan-/Uit-schakelaar (Verlichting)
6. Elektrische verlichting
7. Voet met batterijvak
8. Batterijvak (3x AA)
9. Instelwieletje

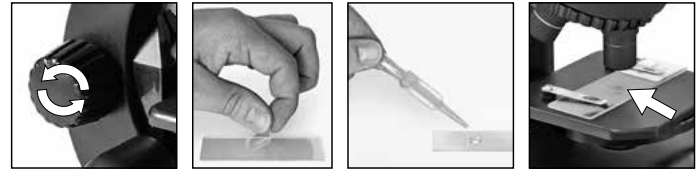
1. Wat is een microscoop?

De microscoop bestaat uit twee lenssystemen: het oculair en het objectief. Om het gemakkelijker te maken, stellen wij ons deze systemen elk als één lens voor. In werkelijkheid bestaan echter zowel het oculair (1) als de objectieven in de revolver (3) uit meerdere lenzen. De onderste lens (het objectief) vergroot het preparaat en er ontstaat een vergrote afbeelding van het preparaat. Dit beeld, dat je niet ziet, wordt door de tweede lens (het oculair, (1) nog eens vergroot en dan zie je het „microscoop-beeld“.

2. Waar en hoe zet je de microscoop neer?

Voordat je begint, kies je een geschikte plaats uit, om met de microscoop te kunnen werken. Aan de ene kant is het belangrijk dat er voldoende licht is. Verder adviseer ik, de microscoop op een stabiele ondergrond neer te zetten, omdat je op een wiebelende ondergrond geen goede resultaten kunt krijgen.

3. Normale observatie



Voor de normale observatie zet je de microscoop op een goed verlichte plaats (raam, bureaulamp).

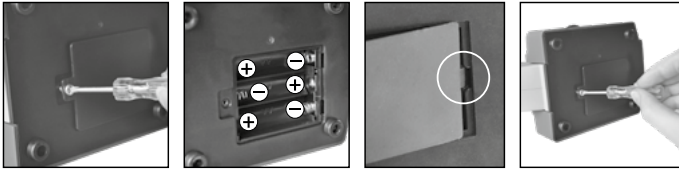
Draai de scherptheregeling (2) tot aan de bovenste aanslag en stel de objectiefrevolver (3) op de kleinste vergroting in.

Doe nu de lamp aan met de schakelaar op de voet van de microscoop. Nu schuif je een duurzaam preparaat onder de klemmen op de objecttafel (4), precies onder het objectief. Wanneer je door het oculair (1) kijkt, zie je nu het uitvergroete preparaat. Het beeld zal eerst nog wazig zijn. De scherpte stel je in, door langzaam aan de scherptheregeling te draaien. Nu kun je een hogere vergroting kiezen, doordat je aan de objectiefrevolver draait en een ander objectief voor het oculair haalt.

Als je de vergrotingsfactor verandert, moet je ook de scherpte opnieuw instellen, en hoe hoger de vergroting, hoe meer licht er nodig is om de afbeelding goed te kunnen bekijken.

Het instelwieletje (9) onder de microscopetafel (4) helpt bij het bekijken van zeer felle of doorzichtige preparaten. Draai daarvoor aan het instelwieletje (9) tot het beste contrast bereikt is.

4. Observatie (Elektrische verlichting)



Batterijen verwijderen en plaatsen

Om dingen te bekijken met het elektrische licht (6) heb je 3 AA batterijen van 1,5 V nodig, die in het batterijvak (8) in de voet van de microscoop (7) worden geplaatst. Het batterijvak dient met een kruiskopschroevendraaier geopend te worden. Let bij het plaatsen van de batterijen op de juiste polariteit (+/-). Het deksel van het batterijvak moet nu eerst rechts in de kleine opening gezet worden zodat het deksel precies past. Nu kun je het schroefje aandraaien.

De verlichting wordt ingeschakeld met behulp van de schakelaar op de voet van de microscoop.

TIP: Hoe hoger de vergroting die je gebruikt, hoe meer licht nodig is voor een goede belichting van de foto. Daarom altijd uw experimenten beginnen met een lage vergroting.

5. Te observeren object – Aard en preparatie

Met deze microscoop, een zogenaamde doorlichtmicroscoop, kunnen doorzichtige objecten bekeken worden. Bij doorzichtige voorwerpen (transparante) valt het licht van beneden door het voorwerp op de objecttafel, wordt door de objectief- en oculairlenzen vergroot en geraakt dan in ons oog (doorlichtprincipe). Veel kleine waterdiertjes, plantendelen en

delicate onderdelen van dieren zijn al van nature transparant, andere objecten moeten echter eerst worden geprepapeerd. Dit kan door ze voor te behandelen of te doordrenken met hiervoor geschikte middelen (media), waardoor ze doorzichtig worden of door ze in plakjes te snijden (met de hand of met de microcut) en deze plakjes dan te onderzoeken.

6. Experimenten


Voor het uit proberen van interessante experimenten klik op de volgende web link. <http://www.bresser.de/downloads>

Microscoop accessoires vindt u hier:
<http://www.bresser.de/P8859480>

TIPS voor reiniging

- Koppel het toestel los van de stroomvoorziening (batterijen verwijderen) voordat u het reinigt!
- Reinig het toestel alleen uitwendig met een droge doek. Gebruik geen vloeistoffen, om schade aan de elektronica te vermijden.
- Bescherm het toestel tegen stof en vocht!
- Verwijder de batterijen uit het toestel wanneer deze langere tijd niet gebruikt wordt.

EG-conformiteitsverklaring

 Een "conformiteitsverklaring" in overeenstemming met de van toepassing zijnde richtlijnen en overeenkomstige normen is door Bresser GmbH afgegeven. De volledige tekst van de EG-verklaring van overeenstemming is beschikbaar op het volgende internetadres:
www.bresser.de/download/8851301/CE/8851301_CE.pdf

AFVAL



Scheid het verpakkingsmateriaal voordat u het weggooit. Informatie over het correct scheiden en weggooiën van afval kunt u bij uw gemeentelijke milieudienst inwinnen.



Gooi elektronische apparaten niet bij het huisvuil!

Volgens de Europese richtlijn 2012/19/EG over elektrische en elektronische apparaten en de toepassing hiervan in nationale wetten moeten afgedankte elektrische apparaten gescheiden worden ingezameld en op milieuvriendelijke wijze worden afgevoerd.

Lege batterijen en accu's moeten door de gebruiker in een batterijenverzamelbak worden weggegooid. Informatie over het weggooiën van oude apparaten en batterijen, die na 01-06-2006 zijn geproduceerd, kunt u bij uw gemeentelijke milieudienst inwinnen.



Batterijen en accu's mogen niet worden weggegooid in de vuilnisbak.

U bent wettelijk verplicht om gebruikte batterijen in te leveren. U kunt de gebruikte batterijen in onze winkel of in de onmiddellijke omgeving, bijv. bij gemeentelijke inzamelpunten gratis inleveren.

Batterijen en accu's zijn gemarkeerd met een doorgestreepte vuilnisbak en het chemische symbool van de verontreinigende stoffen.



Cd¹



Hg²



Pb³

¹ batterij bevat cadmium

² batterij bevat kwik

³ accu bevat lood

Garantie & Service

De reguliere garantieperiode bedraagt 2 jaar en begint op de dag van aankoop. Om gebruik te maken van een verlengde vrijwillige garantieperiode zoals aangegeven op de geschenkverpakking is aangegeven dient het product op onze website geregistreerd te worden.

De volledige garantievoorwaarden en informatie over de verlenging van de garantieperiode en servicediensten kunt u bekijken op www.bresser.de/warranty_terms.

IT Istruzioni per l'uso

Indice

Avvertenze di sicurezza generali.....	20
Sommario	21
1. Che cos'è un microscopio?.....	21
2. Struttura e ubicazione.....	21
3. Osservazione normale.....	21
4. Osservazione (Illuminazione elettrica)	22
Rimuovere e inserire le batterie	22
5. Oggetto delle osservazioni – Natura e preparazione	22
6. Esperimenti	22
NOTE per la pulizia	22
Dichiarazione di conformità CE	22
SMALTIMENTO	23



Avvertenze di sicurezza generali

- **PERICOLO DI SOFFOCAMENTO!** Il prodotto contiene piccoli particolari che potrebbero venire ingoiati dai bambini! **PERICOLO DI SOFFOCAMENTO!**
- **RISCHIO DI FOLGORAZIONE!** Questo apparecchio contiene componenti elettronici azionati da una sorgente di corrente (batterie). L'utilizzo deve avvenire soltanto conformemente a quanto descritto nella guida, in caso contrario esiste il **PERICOLO** di **SCOSSA ELETTRICA!**
- **PERICOLO DI INCENDIO/ESPLOSIONE!** Non esporre l'apparecchio a temperature elevate. Utilizzare esclusivamente le batterie consigliate. Non cortocircuitare o buttare nel fuoco l'apparecchio e le batterie! Un surriscaldamento oppure un utilizzo non conforme può provocare cortocircuiti, incendi e persino esplosioni!

- **RISCHIO DI CORROSIONE!** Per inserire le batterie rispettare la polarità indicata. Le batterie scariche o danneggiate possono causare irritazioni se vengono a contatto con la pelle. Se necessario indossare un paio di guanti di protezione adatto.
- La fuoriuscita dell'acido della batteria può causare corrosione! Evitare che l'acido della batteria entri in contatto con pelle, occhi e mucose. In caso di contatto con l'acido, sciacquare immediatamente le parti interessate con abbondante acqua pulita e rivolgersi ad un medico.
- Utilizzare esclusivamente le batterie consigliate. Sostituire le batterie scariche o usate sempre con una serie di batterie nuove completamente cariche. Non utilizzare batterie di marche, tipi o livelli di carica diversi. Togliere le batterie dall'apparecchio nel caso non venga utilizzato per un periodo prolungato o se le batterie sono scariche!
- Non tentare mai di ricaricare batterie normali non ricaricabili, poiché potrebbero esplodere.
- Le batterie ricaricabili devono essere caricate solo sotto la supervisione di un adulto.
- Le batterie ricaricabili devono essere rimosse dal giocattolo prima della ricarica.
- I terminali non devono essere cortocircuitati.
- Non smontare l'apparecchio! In caso di guasto, rivolgersi al proprio rivenditore specializzato. Egli provvederà a contattare il centro di assistenza e se necessario a spedire l'apparecchio in riparazione.
- Per l'utilizzo di questo apparecchio vengono spesso utilizzati strumenti appuntiti e affilati. Pertanto, conservare l'apparecchio e tutti gli accessori e strumenti fuori dalla portata dei bambini. **PERICOLO DI LESIONE!**
- Conservare le istruzioni e l'imballaggio in quanto contengono informazioni importanti.

Sommario

1. Oculare zoom
2. Ghiera della messa a fuoco
3. Torretta portaobiettivi con obiettivi
4. Tavolino portaoggetti
5. Interruttore acceso/spento (Illuminazione)
6. Illuminazioni elettrica
7. Piede con vano batterie
8. Vano batterie (3x AA)
9. Rotella del diaframma

1. Che cos'è un microscopio?

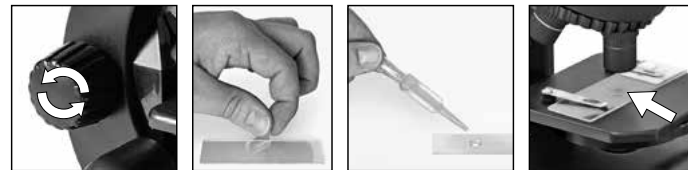
Il microscopio consiste in due sistemi di lenti: l'oculare e l'obiettivo. Per semplificare la spiegazione supponiamo che entrambi questi sistemi siano costituiti da una lente sola. In realtà tanto l'oculare (1) quanto gli obiettivi (2) nella torretta portaobiettivi (3) sono costituiti da più lenti. La lente inferiore (obiettivo) ingrandisce il preparato e si genera così un'immagine ingrandita del preparato. Questa immagine, che in realtà non si vede, viene ulteriormente ingrandita da una seconda lente (oculare, 1). Questa è quindi l'immagine che vedi al microscopio.

2. Struttura e ubicazione

Prima di cominciare, scegli una posizione adatta per effettuare le tue osservazioni al microscopio.

Da una parte, è importante che ci sia luce a sufficienza. Inoltre ti consigliamo di posizionare il microscopio su un piano di appoggio stabile perché altrimenti eventuali movimenti oscillatori potrebbero compromettere i risultati dell'osservazione.

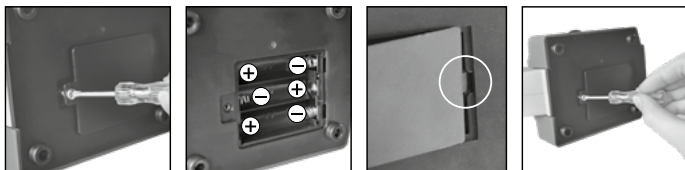
3. Osservazione normale



Per effettuare una normale osservazione posiziona il microscopio in un posto luminoso (vicino ad una finestra o ad una lampada da tavolo). Gira verso l'alto la ghiera di regolazione della messa a fuoco (2) fino all'arresto e regola la torretta portaobiettivi (3) sull'ingrandimento minore.

Accendere la luce dall'interruttore previsto sul piede del microscopio. Su questo argomento troverai ulteriori suggerimenti al capitolo successivo. Spingi un vetrino preparato sotto le clip del tavolino portaoggetti (4) e posizionalo esattamente sotto l'obiettivo. Guardando attraverso l'oculare (1), vedrai il preparato ingrandito. L'immagine potrebbe non essere ancora sufficientemente nitida. Per regolare la messa a fuoco gira lentamente la ghiera (2). Ora puoi scegliere un ingrandimento maggiore, girando la torretta portaobiettivi e utilizzando un altro obiettivo. Ricorda però che quando modifichi l'ingrandimento devi regolare nuovamente la messa a fuoco e che quanto maggiore è l'ingrandimento, tanta più luce è necessaria per ottenere un'immagine ben illuminata. La rotella del diaframma (9) sotto il tavolino del microscopio (4) facilita l'osservazione di preparati molto chiari o trasparenti. Girare la rotella del diaframma (9) fino ad ottenere il miglior livello di contrasto.

4. Osservazione (Illuminazione elettrica)



Rimuovere e inserire le batterie

Per eseguire l'osservazione con l'ausilio della luce elettrica (6), inserire 3 batterie AA da 1,5 V nel vano batterie (8) nel piede del microscopio (7). Il vano batterie si apre con l'ausilio di un cacciavite a croce. Durante l'inserimento delle batterie, verificarne la corretta polarità (segno +/-). Il coperchio del vano batterie deve essere prima inserito a destra nella piccola apertura e adattato con precisione. A questo punto si può serrare la vite. La luce si accende dall'interruttore previsto sul piede del microscopio.

SUGGERIMENTO: Quanto maggiore è l'ingrandimento impostato, tanta più luce è necessaria affinché l'immagine sia ben illuminata. Inizia quindi sempre i tuoi esperimenti con un ingrandimento basso.

5. Oggetto delle osservazioni – Natura e preparazione

Con il presente microscopio, un microscopio cosiddetto "a luce trasmessa", è possibile osservare oggetti trasparenti. Nel caso di oggetti trasparenti la luce arriva da sotto attraversando l'oggetto sul tavolino portaoggetti, viene ingrandita dalle lenti dell'obiettivo e dell'oculare e raggiunge infine l'occhio (principio della luce trasmessa).

Molti piccoli esseri viventi acquatici, parti di piante e le parti animali più minute hanno per natura questa caratteristica della trasparenza, mentre

altri oggetti devono essere preparati in modo opportuno e cioè rendendoli trasparenti per mezzo di un pretrattamento o con la penetrazione di sostanze adatte (mezzi) o tagliandoli a fettine sottilissime (taglio manuale o con microcut).

6. Esperimenti

Utilizzare il seguente collegamento della web per trovare interessanti esperimenti che si possono provare.

<http://www.bresser.de/downloads>


Gli accessori per microscopio si trovano qui:

<http://www.bresser.de/P8859480>

NOTE per la pulizia

- Prima di procedere con la pulizia, staccare l'apparecchio dalla sorgente di corrente (rimuovere le batterie)!
- Pulire l'apparecchio soltanto con un panno asciutto. Non utilizzare liquidi detergenti per evitare danni ai componenti elettronici.
- Proteggere l'apparecchio dalla polvere e dall'umidità!
- Togliere le batterie dall'apparecchio nel caso non venga utilizzato per un periodo prolungato!

Dichiarazione di conformità CE

 Bresser GmbH ha redatto una "dichiarazione di conformità" in linea con le disposizioni applicabili e le rispettive norme. Su richiesta, è visionabile in qualsiasi momento. Il testo completo della dichiarazione di conformità UE e disponibile al seguente indirizzo Internet: www.bresser.de/download/8851301/CE/8851301_CE.pdf

SMALTIMENTO



Smaltire i materiali di imballaggio in maniera differenziata. Le informazioni su uno smaltimento conforme sono disponibili presso il servizio di smaltimento comunale o l'Agenzia per l'ambiente locale.

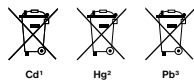


Non smaltire gli apparecchi elettronici con i rifiuti domestici!
Secondo la Direttiva Europea 2012/19/CE riguardante gli apparecchi elettrici ed elettronici usati e la sua applicazione nel diritto nazionale, gli apparecchi elettronici usati devono essere raccolti in maniera differenziata e destinati al riciclaggio ecologico. Le batterie e gli accumulatori scarichi devono essere smaltiti dall'utilizzatore negli appositi contenitori di raccolta. Le informazioni degli apparecchi o delle batterie usate prodotte dopo il 01.06.2006 sono disponibili presso il servizio di smaltimento o l'Agenzia per l'ambiente locale.



Le batterie normali e ricaricabili devono essere correttamente smaltite come sta previsto dalla legge. È possibile tornare batterie inutilizzate presso il punto di vendita o cedere in centri di raccolta organizzati dai comuni per la raccolta gratuitamente.

Le batterie normali e ricaricabili sono contrassegnate con il simbolo corrispondente disposte per lo smaltimento e il simbolo chimico della sostanza inquinante.



¹ Batteria contiene cadmio

² Batteria contiene mercurio

³ Batteria contiene piombo

Garanzia e assistenza

Il periodo di garanzia regolare è di 2 anni a decorrere dalla data di acquisto. Per prolungare volontariamente il periodo di garanzia come indicato sulla confezione regalo è necessario registrarsi al nostro sito Web.

Le condizioni di garanzia complete e maggiori informazioni sul prolungamento della garanzia e sui servizi sono disponibili all'indirizzo www.bresser.de/warranty_terms.

ES Instrucciones de uso

Tabla de contenido

Advertencias de carácter general	24
Resumen	25
1. ¿Qué es un microscopio?	25
2. Montaje y lugar de observación	25
3. Observación normal	25
4. Observación (Iluminación eléctrica).....	26
Retirar e insertar las pilas	26
5. Objeto de observación – Adecuación y preparación.....	26
6. Experimentos	26
INSTRUCCIONES de limpieza	26
Declaración de conformidad	27
ELIMINACIÓN	27
Garantía y servicio	27



Advertencias de carácter general

- **RIESGO DE AXFISIA** Este producto contiene piezas pequeñas que un niño podría tragarse. Hay RIESGO DE AXFISIA.
- **¡PELIGRO DE DESCARGA ELÉCTRICA!** Este aparato contiene componentes electrónicos que funcionan mediante una fuente de electricidad (pilas). No deje nunca que los niños utilicen el aparato sin supervisión. El uso se deberá realizar de la forma descrita en el manual; de lo contrario, existe PELIGRO de DESCARGA ELÉCTRICA.
- **¡PELIGRO DE INCENDIO/EXPLOSIÓN!** No exponga el aparato a altas temperaturas. Utilice exclusivamente las pilas recomendadas. ¡No cortocircuitar ni arrojar al fuego el aparato o las pilas! El calor excesivo y el manejo inadecuado pueden provocar cortocircuitos, incendios e incluso explosiones.

- **¡PELIGRO DE ABRASIÓN!** No dejar las pilas al alcance de los niños. Al colocar las pilas, preste atención a la polaridad. Las pilas descargadas o dañadas producen causticaciones al entrar en contacto con la piel. Dado el caso, utilice guantes protectores adecuados.
- Si se derrama el ácido de las pilas, este puede provocar abrasiones. Evite el contacto del ácido de las baterías con la piel, los ojos y las mucosas. En caso de contacto con el ácido, enjuague inmediatamente las zonas afectadas con agua limpia abundante y visite a un médico.
- Utilice exclusivamente las pilas recomendadas. Recambie siempre las pilas agotadas o muy usadas por un juego completo de pilas nuevas con plena capacidad. No utilice pilas de marcas o modelos distintos ni de distinto nivel de capacidad. ¡Hay que retirar las pilas del aparato si no se va a usar durante un periodo prolongado o si las pilas están agotadas!
- No cargar en ningún caso pilas no recargables. Podrían explotar como consecuencia de la carga.
- Las pilas recargables sólo pueden cargarse bajo la supervisión de un adulto.
- Las pilas recargables deben retirarse del juguete antes de cargarlo.
- Los terminales no deben estar en cortocircuito.
- No desmonte el aparato. En caso de que exista algún defecto, le rogamos que se ponga en contacto con su distribuidor autorizado. Este se pondrá en contacto con el centro de servicio técnico y, dado el caso, podrá enviarle el aparato para su reparación.
- **¡PELIGRO de lesiones corporales!** Para trabajar con este aparato se emplean con frecuencia instrumentos auxiliares afilados y punzantes. Por ello, guarde este aparato y todos los accesorios e instrumentos auxiliares en un lugar fuera del alcance de los niños. ¡Existe PELIGRO DE LESIONES!
- Guarde las instrucciones y el embalaje ya que contienen información importante.

Resumen

1. Ocular con zoom
2. Tornillo micrométrico
3. Cabeza revólver con objetivos
4. Platina
5. Interruptor de encendido/apagado (Iluminación)
6. Iluminación eléctrica
7. Base con compartimento de pilas
8. Compartimento de las pilas (3x AA)
9. Rueda de transmisión de luz

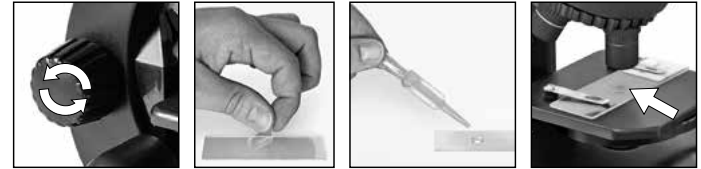
1. ¿Qué es un microscopio?

El microscopio se compone de dos sistemas de lentes: el ocular y el objetivo. Para que sea más fácil de entender, nos representamos estos sistemas como si cada uno fuera una lente. Sin embargo, tanto el ocular (1) como los objetivos que hay en el revólver (3) se componen de varias lentes. La lente inferior (objetivo) aumenta la preparación, de modo que se genera una representación aumentada de dicha preparación. Esta imagen, que no se ve, vuelve a ser aumentada por la segunda lente (ocular, 1), y es entonces cuando ves la «imagen de microscopio».

2. Montaje y lugar de observación

Antes de empezar debes elegir un lugar apropiado para practicar observaciones con tu microscopio. Por una parte, es importante que haya luz suficiente. Además te recomiendo que coloques el microscopio sobre una base estable, ya que si el soporte se tambalea no se pueden obtener resultados visuales satisfactorios.

3. Observación normal



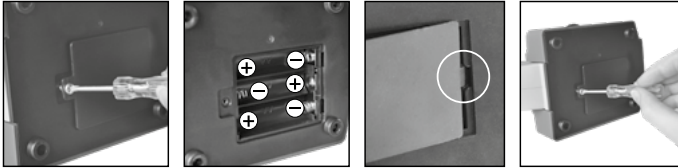
Para la observación normal, debes colocar el microscopio en un lugar donde haya claridad (junto una ventana o un flexo). Gira el tornillo micrométrico (2) hasta el tope superior y ajusta el revólver con objetivos (3) al aumento más pequeño.

Ahora, enciende la luz usando el interruptor en la base del microscopio. Encontrarás más consejos sobre la lámpara en el siguiente apartado. Ahora debes introducir una preparación permanente bajo las pinzas que hay sobre la platina (4), justo debajo del objetivo. Si miras ahora por el ocular (1), podrás ver la preparación aumentada. Quizá veas la imagen algo difusa todavía. Puedes ajustar la nitidez de imagen girando lentamente el tornillo micrométrico (2). Ahora puedes seleccionar un aumento mayor girando el revólver con objetivos y ajustando un objetivo distinto.

Al hacerlo, ten en cuenta que al modificar el aumento también es necesario ajustar de nuevo la nitidez de imagen, y cuanto mayor sea el aumento, más luz se necesitará para que la imagen esté bien iluminada.

La rueda de transmisión de luz (9) debajo de la platina del microscopio (4) le ayudará con la visualización de preparaciones muy brillantes o claras. Gire la rueda (9) hasta que se logre el mejor contraste.

4. Observación (Iluminación eléctrica)



Retirar e insertar las pilas

Para la observación con la fuente de luz electrónica (6) necesita insertar 3 AA pilas de 1.5V, en el compartimento de las pilas (8) en la base del microscopio (7). El compartimento de las pilas se abre usando un destornillado Phillips. Inserte las pilas con la polaridad correcta (+/- indicación). Coloque primero la tapa de las pilas en la pequeña abertura para que la tapa encaje perfectamente. Ahora puede apretar el tornillo.

La iluminación se enciende cuando se enciende el interruptor de la base del microscopio. Ahora puede observar del mismo modo descrito en la sección anterior.

CONSEJO: Cuanto mayor sea el aumento ajustado, mayor cantidad de luz se necesitará para que la imagen tenga una buena iluminación. Por tanto, comienza tus experimentos siempre con un aumento pequeño.

5. Objeto de observación – Adecuación y preparación

contemplarse objetos transparentes. En caso de materia transparente, la luz cae en la platina a través del propio objeto. Gracias a las lentes tanto del objetivo, como del ocular, éste se aumenta y llega así a nuestro ojo (Principio de la luz transmitida).

Muchos microorganismos del agua, así como diversos componentes de plantas y animales de diminuto son transparentes por naturaleza, mientras que otros deben prepararse según corresponda antes de observarlos. En el apartado siguiente le explicaremos cuáles son los métodos que debe seguir en cada caso, independientemente de si los convierte en transparentes mediante un pretratamiento o la inyección de sustancias (fluidos) adecuados o de si se decide recortar láminas extremadamente finas de los mismos (manual o con un microcut) para observarlas a continuación.

6. Experimentos

Utilice el siguiente link para encontrar experimentos interesantes que probar.

<http://www.bresser.de/downloads>

Los accesorios para microscopios se pueden encontrar aquí:
<http://www.bresser.de/P8859480>

INSTRUCCIONES de limpieza


- Antes de limpiar el aparato, desconéctelo de la fuente de electricidad (quite las pilas).
- Limpie solamente el exterior del aparato con un paño seco. No utilice productos de limpieza para evitar daños en el sistema electrónico.
- ¡Proteja el aparato del polvo y la humedad!
- Se deben retirar las pilas del aparato si no se va a usar durante un periodo prolongado.


Declaración de conformidad


CE Bresser GmbH ha emitido una "Declaración de conformidad" de acuerdo con las directrices y normas correspondientes. El texto completo de la declaración de conformidad de la UE está disponible en la siguiente dirección de Internet:

www.bresser.de/download/8851301/CE/8851301_CE.pdf

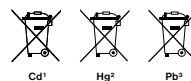
ELIMINACIÓN

 Elimine los materiales de embalaje separados por tipos. Obtendrá información sobre la eliminación reglamentaria en los proveedores de servicios de eliminación municipales o en la agencia de protección medioambiental.

 ¡No elimine los electrodomésticos junto con la basura doméstica! Conforme a la directiva europea 2012/19/UE sobre aparatos eléctricos y electrónicos usados y a su aplicación en la legislación nacional, los aparatos eléctricos usados se deben recoger por separado y conducir a un reciclaje que no perjudique al medio ambiente. Las pilas y baterías descargadas deben ser llevadas por los consumidores a recipientes de recogida para su eliminación. En los proveedores de servicios de eliminación municipales o en la agencia de protección medioambiental podrá obtener información sobre la eliminación de aparatos o pilas usados fabricados después del 01-06-2006.

 De acuerdo con la normativa en materia de pilas y baterías recargables, está explícitamente prohibido depositarlas en la basura normal. Por favor, preste atención a lo que la normativa obliga cuando usted quiera deshacerse de estos productos - sobre puntos de recogida munici-

pal o en el mercado minorista (disposición sobre violación de la Directiva en materia de los residuos domésticos- pilas y baterías-). Las pilas y baterías que contienen productos tóxicos están marcados con un signo y un símbolo químico.



- 1 pila que contiene cadmio
- 2 pila que contiene mercurio
- 3 pila que contiene plomo

Garantía y servicio

El período regular de garantía es 2 años iniciándose en el día de la compra. Para beneficiarse de un período de garantía más largo y voluntario tal y como se indica en la caja de regalo es necesario registrarse en nuestra página web.

Las condiciones completas de garantía, así como información relativa a la ampliación de la garantía y servicios, puede encontrarse en www.bresser.de/warranty_terms.



Contact

Bresser GmbH
Gutenbergstraße 2
46414 Rhede · Germany
www.bresser.de

    @BresserEurope

Bresser UK Ltd.
Suite 3G, Eden House
Enterprise Way, Edenbridge,
Kent TN8 6HF, Great Britain

Irrtümer und technische Änderungen vorbehalten. · Errors and technical changes reserved. · Sous réserve d'erreurs et de modifications techniques. · Verjissingen en technische veranderingen voorbehouden. · Con riserva di errori e modifiche tecniche. · Queda reservada la posibilidad de incluir modificaciones o de que el texto contenga errores. · Ошибки и технические изменения защищены. · Омпыл а technické změny vyhrazeny.
Manual_8851301_Microscope_De-en-fr-nl-it-es_BRESSER-JR_v122022a